

Paramètres techniques de connexion aux serveurs SFTP PassTrans de la DGFIP

1 Données protocolaires

Adresse serveur PRODUCTION	145.242.11.84 passtrans.impots.gouv.fr
Port d'écoute SFTP	8022
Encodage du nom des fichiers	UTF-8

1.1 Configuration de vos pare-feux

Vous devez autoriser l'accès de votre ordinateur à l'adresse IP : **145.242.11.84 port 8022**

2 Règles des échanges

- L'authentification est réalisée à l'aide d'un identifiant et d'un mot de passe
- Le dépôt de fichier se fait exclusivement sur le répertoire nommé **/depot**
- Le retrait de fichier se fait exclusivement sur le répertoire nommé **/retrait**
- La création et la suppression de répertoire ne sont pas autorisées
- L'écrasement des fichiers précédemment déposés n'est pas autorisé
- Les fichiers sont supprimés du répertoire de dépôt entre 24 et 48 heures après leur dépôt
- Les fichiers mis à disposition dans le répertoire de retrait sont conservés 45 jours maximum
- Le téléchargement d'un fichier du répertoire de retrait entraîne sa suppression
- Pour faciliter l'échange des fichiers, il est préconisé d'utiliser le jeu de caractères de nom de fichier portable POSIX. Ce jeu de caractères est constitué :
 - des lettres majuscules de A à Z
 - des lettres minuscules de a à z
 - des chiffres de 0 à 9
 - du point (.)
 - du souligné (_)
 - du tiret (-)

3 Précision en cas de migration depuis POSEIDON

PassTrans, le nouveau service d'échange de fichiers de la DGFIP offre en lieu et place du protocole FTPS, le protocole SFTP. Ce protocole à l'avantage de simplifier les ouvertures de flux sur vos pare-feux et offre un niveau de sécurité plus élevé.

Contrairement à POSEIDON, PassTrans ne distingue pas le service de dépôt et le service de retrait. Aussi, vous vous connectez à un serveur unique sous lequel vous aurez deux dossiers¹ : un de dépôt et un de retrait.

¹ Selon votre habilitation vous pourriez avoir un seul dossier de dépôt ou de retrait.

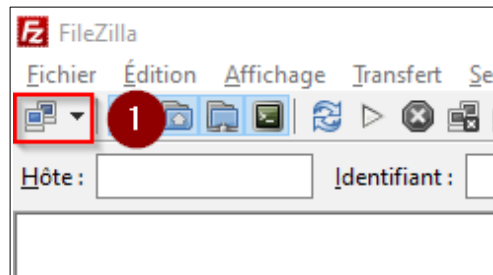
4 Exemple de mise en œuvre

Le raccordement est possible avec la plupart des clients SFTP.

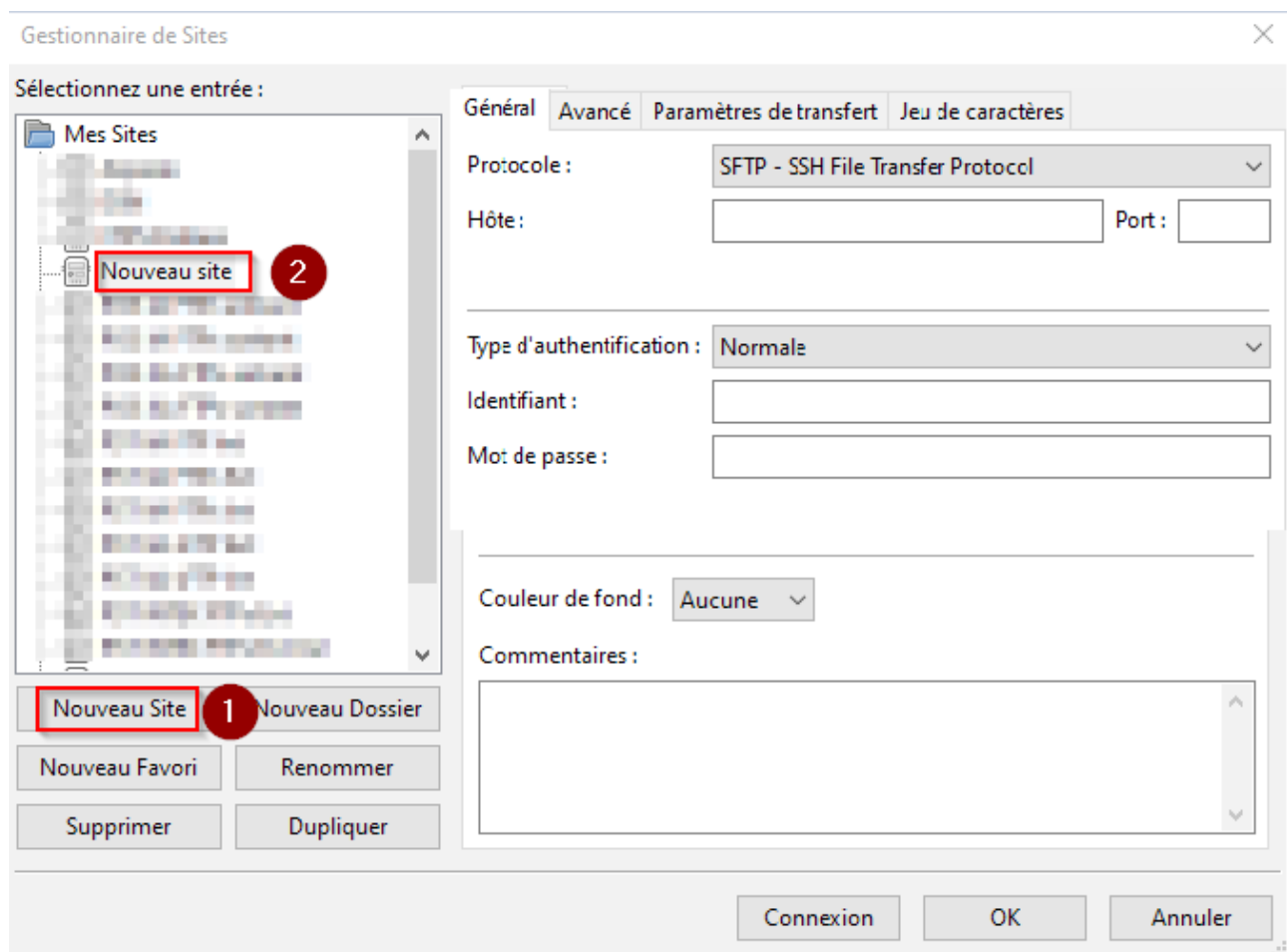
Les paragraphes ci-dessous présentent un exemple de raccordement avec le logiciel libre FileZilla en version 3.43.0.

4.1 Paramétrage

Cliquer sur le bouton Gestionnaire de Sites :



Dans la fenêtre sélectionner le bouton « Nouveau Site » et renommer le site :



Dans l'onglet Général, saisir les paramètres « Hôte », « Port » et « Protocole » ainsi :

Général Avancé Paramètres de transfert Jeu de caractères

Hôte : passtrans.impots.gouv.fr 1 Port : 8022 2

Protocole : SFTP - SSH File Transfer Protocol 3

Dans l'onglet « Avancé » vous pouvez préciser **/depot** dans le paramètre « Dossier distant par défaut » si vous souhaitez créer un site « dépôt » ou **/retrait** pour un site « retrait »

Général Avancé Paramètres de transfert Jeu de caractères

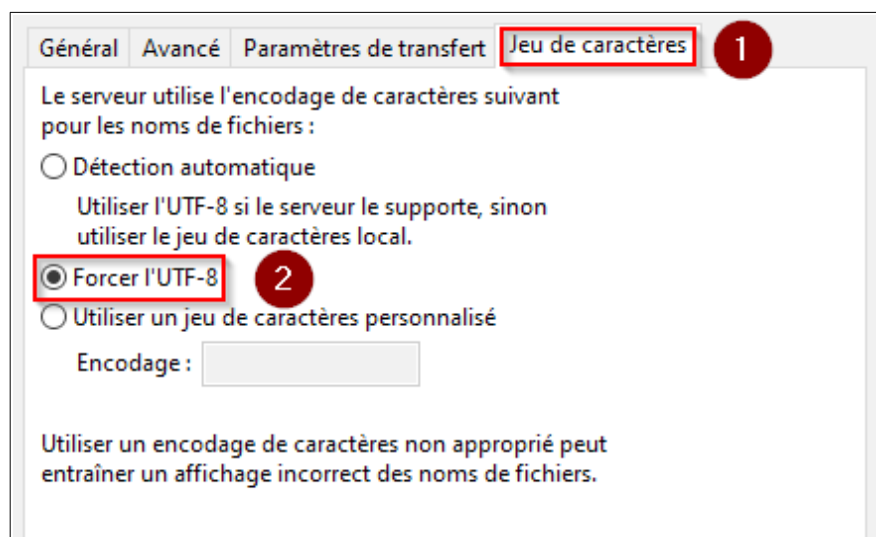
Type de serveur 1 Par défaut (Détection automatique)

☐ Ignorer le Proxy

Dossier local par défaut : Parcourir...

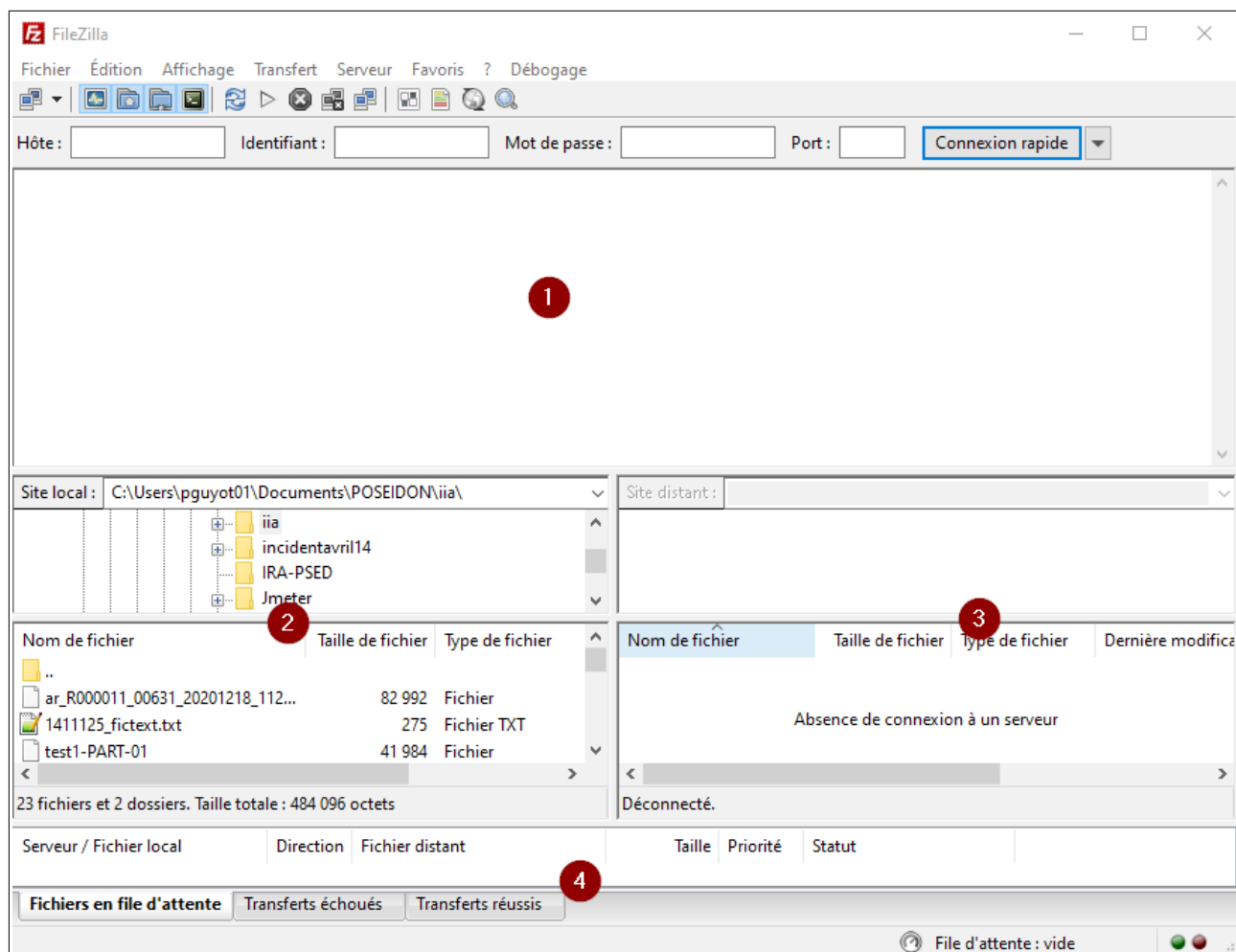
Dossier distant par défaut : /depot 2

Dans l'onglet « Jeu de caractères » sélectionner **Forcer l'UTF-8** :



Enregistrer le site avec le bouton OK.

4.2 Interface de FileZilla



La fenêtre de FilleZilla est découpée en 4 zones :

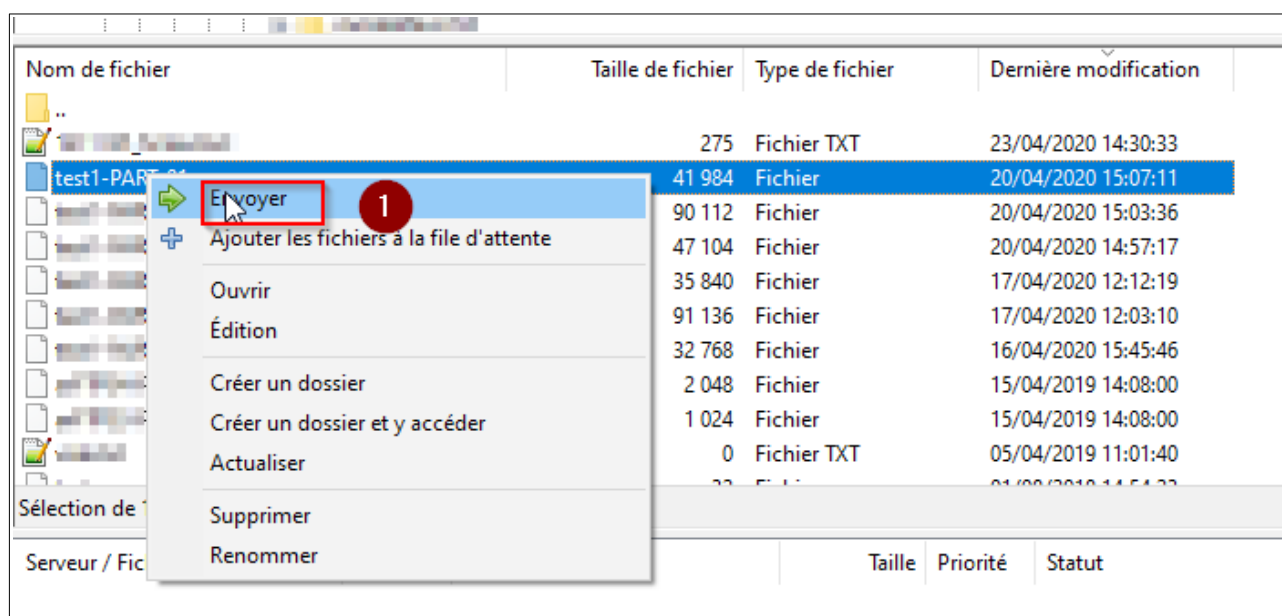
- 1 la zone « dialogue » affiche les échanges avec le serveur ;
- 2 la zone « Site local » correspond à votre ordinateur ;
- 3 la zone « Site distant » correspond au serveur PassTrans ;
- 4 la zone « Compte-Rendu » rend compte des transferts.

4.3 Réaliser un dépôt

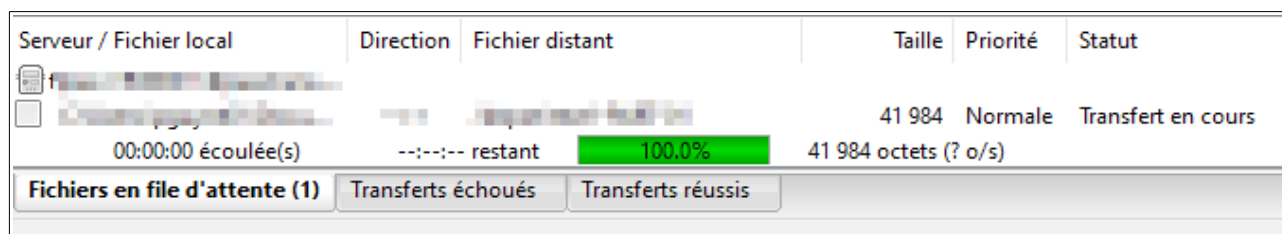
Vous devez être positionné dans le dossier « **/depot** » du site distant soit en cliquant dessus, soit en ayant saisi celui-ci dans le paramètre « Dossier distant par défaut ».

Vous ne pouvez que déposer un fichier. Il n'est pas possible de créer un répertoire, supprimer un fichier, écraser un fichier (c'est-à-dire déposer un fichier portant le même nom qu'un fichier présent dans votre espace de dépôt).

Pour déposer un fichier sur notre serveur, sélectionnez le fichier que vous souhaitez transférer, en parcourant éventuellement votre arborescence, faites un clic droit et cliquez sur « Envoyer ». Le fichier est alors transféré sur le dossier courant du serveur (partie droite de l'écran – Zone serveur). Vous pouvez aussi faire glisser votre fichier dans le répertoire du serveur.



La progression du transfert est affichée dans l'onglet « Fichiers en file d'attente » :



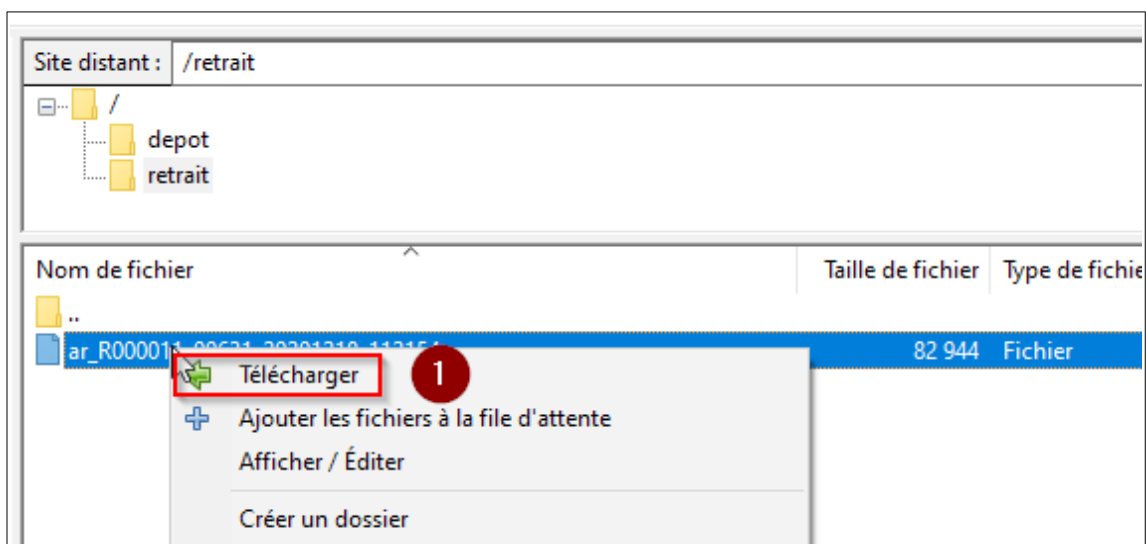
Une fois le transfert terminé avec succès, la barre se vide et une entrée s'ajoute dans l'onglet « Transfert réussi ».

4.4 Réaliser un retrait

Vous devez être positionné dans le dossier « **/retrait** » du site distant soit en cliquant dessus, soit en ayant saisi celui-ci dans le paramètre « Dossier distant par défaut ».

Vous ne pouvez que télécharger un fichier. Il n'est pas possible de créer un répertoire, supprimer un fichier ou déposer un fichier.

Pour télécharger un fichier depuis notre serveur, sélectionnez le fichier que vous souhaitez récupérer, faites un clic droit et cliquez sur « Télécharger ». Le fichier sera alors transféré sur le dossier courant local (partie gauche de l'écran – Zone locale). Vous pouvez aussi faire glisser votre fichier dans le répertoire local de votre ordinateur.



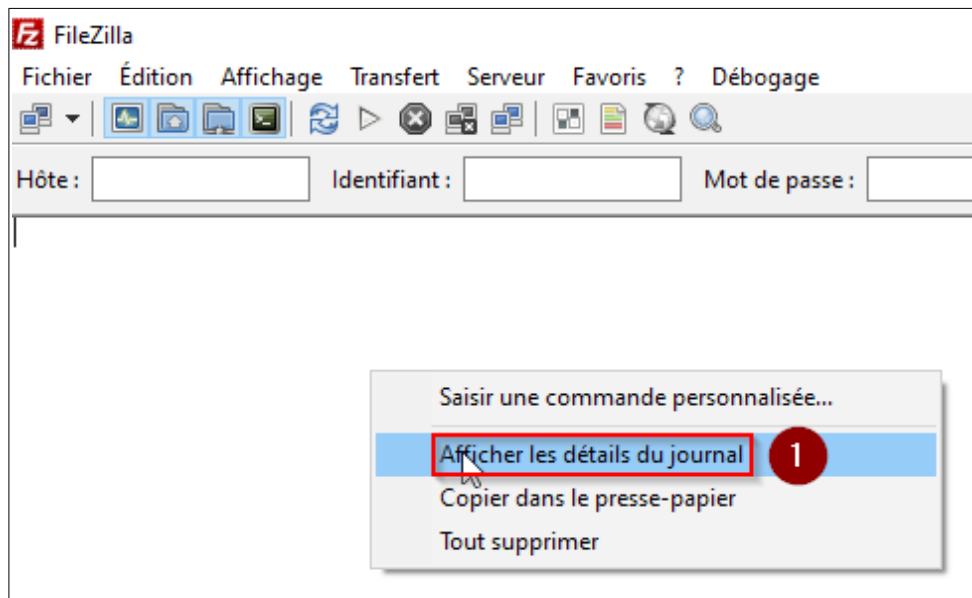
De façon analogue au dépôt, l'onglet « fichiers en file d'attente » affiche la progression du transfert.

Une fois le transfert terminé avec succès, la barre se vide et une entrée s'ajoute dans l'onglet « Transfert réussi ».

4.5 Journalisation

En cas d'échec de connexion à notre serveur SFTP il est possible d'obtenir des informations détaillées en activant simplement l'affichage des détails des événements dans la zone de dialogue.

Un simple clic droit dans la zone de dialogue permet de l'activer :



Dès lors, les commandes du client sont en bleu, les réponses du serveur sont en vert et les éventuels messages d'erreur en rouge.

Ci-dessous, un exemple de connexion :

```
Statut : Connexion à "192.168.17.71:8022..."
Réponse : fzSftp started, protocol_version=8
Commande : open "R000011@192.168.17.71" 8022
Commande : Approbation de la nouvelle clé de l'hôte : Oui
Commande : Pass: *****
Statut : Connected to 192.168.17.71
Statut : Récupération du contenu du dossier "/" ...
Commande : cd "/"
Réponse : New directory is: "/"
Commande : ls
Statut : Listing directory /
Statut : Contenu du dossier "/" affiché avec succès
```

Refus de connexion causé par un problème d'identifiant ou de mot de passe :

```
Statut : Connexion à "192.168.17.71:8022..."
Réponse : fzSftp started, protocol_version=8
Commande : open "test@192.168.17.71" 8022
Commande : Pass: ****
Erreur : Échec de l'authentification.
Erreur : Erreur critique : Impossible d'établir connexion au serveur
```